

Сервис "Контроль расчетов по договорам"

Руководство сотрудника контролируемого предприятия

Версия 1.0

Содержание

Назначение сервиса	3
Работа с сервисом	5
Договоры	6
Платежное поручение с реквизитами договора	8
Импорт платежного поручения с реквизитами договора	10
Отчет об исполнении договора	12

Назначение сервиса

Сервис "Контроль расчетов по договорам" предназначен для автоматизации контроля платежей в рамках расчетов по договорам.

Основные потребители сервиса — холдинговые компании с разветвленной филиальной структурой. Сервис также востребован отдельными корпоративными клиентами, нуждающимися в дополнительном уровне контроля расчетов по договорам.

Порядок использования сервиса:

- Контролирующий орган холдинга или корпоративного клиента в АРМ "Центр финансового контроля" (далее "ЦФК") вводит сведения о договорах:
 - Номер договора и дата его заключения.
 - Срок действия договора.
 - Реквизиты контрагента (получателя).
 - Общая сумма договора.
- Контролируемые предприятия в каждом платежном поручении ссылаются на один из договоров.
- При обработке платежных поручений выполняются следующие проверки:
 - Соответствие даты документа сроку действия договора.
 - Соответствие реквизитов получателя реквизитам контрагента.
 - Не превышает ли сумма платежей по договору общую сумму договора.

Документ, прошедший проверки, получает статус *Доставлен*. Иначе он переводится в специальный статус *На акцепт*. Дальнейшая обработка документа будет выполняться только после акцепта контролирующего органа холдинга.

Дополнительные свойства сервиса:

- Отсутствия контроля платежных поручений с перечислениями в бюджет РФ.
- Договор может быть бессрочным. В этом случае контроль по дате документа не выполняется.
- Контроль суммы платежей может быть отключен контролирующим органом.
- Платеж, оформленный без ссылки на договор, не будет обработан без акцепта контролирующего органа.
- Поддерживаются расчеты нескольких контролируемых предприятий по одному договору.
- Контролирующий орган в любой момент может внести изменения в информацию о договоре, заблокировать возможность совершения платежей по нему, получить актуальную отчетность о расчетах.
- Сервис может использоваться не только холдинговыми структурами, но и отдельными корпоративными клиентами, нуждающимися в дополнительном уровне контроля расчетов по договорам.

Преимущества сервиса для управляющей организации:

- Дополнительный инструмент автоматизации финансовой дисциплины предприятий холдинга.
- Простота использования сервиса — работа ведется в модуле "ЦФК".
- Оперативная отчетность о расчетах по договорам всех предприятий холдинга.

Преимущества сервиса для контролируемых предприятий:

- Простота использования сервиса – работа ведется в модулях Internet-Банкинг, РС-Банкинг системы "iBank 2".
- Оперативная отчетность о расчетах по своим договорам.
- При подготовке платежного поручения после указания договора система автоматически подставляет реквизиты получателя.
- При сохранении или подписании документа система предупреждает о возможной постановке платежа на акцепт.
- Минимизация ошибок – платеж может быть отнесен только к действующему договору.

Таким образом управляющая организация может контролировать расходы контролируемых предприятий в соответствии с заданными условиями договоров.

Работа с сервисом

Для контроля за расходами контролируемого предприятия управляющей компанией создается справочник договоров. После создания управляющей компанией договоров, по которым контролируемое предприятие является плательщиком, в АРМ "Internet-Банкинг для корпоративных клиентов" или "РС-Банкинг для корпоративных клиентов" появляется раздел **Договоры** (см. рис. 1). Раздел **Договоры** содержит сведения о договорах, которые были назначены управляющей компанией, для проведения контролируемым предприятием платежей в рамках сервиса "Контроль расчетов по договорам".

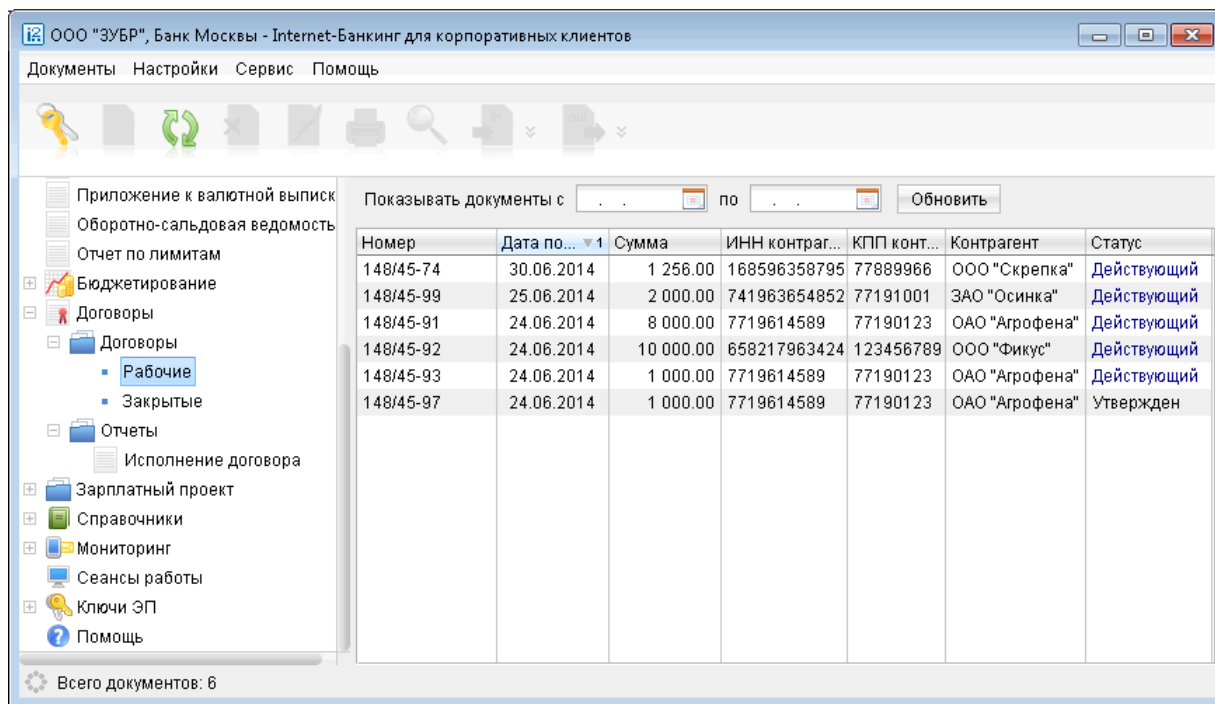


Рис. 1. Internet-Банкинг для корпоративных клиентов. Раздел "Договоры"

Раздел **Договоры** имеет следующую структуру:

- **Договоры**

Рабочие — договоры, по которым клиент является плательщиком. Все документы подраздела имеют статусы *Действующий* или *Утвержден*;

Закрытые — договоры с истекшим сроком действия и принудительно закрытые ЦФК договоры. Все документы подраздела имеют статус *Закрытый*.

- **Отчеты**

Исполнение договора — подраздел для получения информации о платежах и задолженностях по тому или иному договору.

Договоры

Для просмотра договора выберите необходимый пункт (**Рабочие** или **Закрытые**), в списке договоров выберите договор и дважды нажмите на него. В открывшемся окне **Редактор документов** будет представлена информация по договору (см. рис. 2).

The screenshot shows a software window titled "Редактор документов" (Document Editor). The window contains the following fields and sections:

- Документы** (Documents) section:
 - Договор N** (Contract N): 166-89
 - от** (from): 23.10.2014
- Период действия договора с** (Contract period from): 09.10.2014
- по** (to): 31.10.2014
- Сумма договора** (Contract sum): 10 000.00
- Контролировать сумму** (Control sum)
- Контрагент** (Counterparty):
 - ИНН** (INN): 7719614589
 - КПП** (KPP): [empty]
 - ОАО "Агрофена"
- Плательщик** (Payer):
 - ЗАО "Кипарис"
 - ОАО "Крокус"
- Комментарий** (Comment): [empty text area]
- На момент заведения договор исполнен на сумму** (As of contract opening, fulfilled for sum): 2 000.00
- Обрабатывается платежей на сумму** (Payments being processed for sum): 3 000.00
- Исполнено платежей на сумму** (Payments fulfilled for sum): 5 000.00
- Остаток суммы договора** (Contract sum remainder): 2 000.00
- Статус** (Status): **Действующий** (Active)


Рис. 2. Окно "Редактор документов". Договор

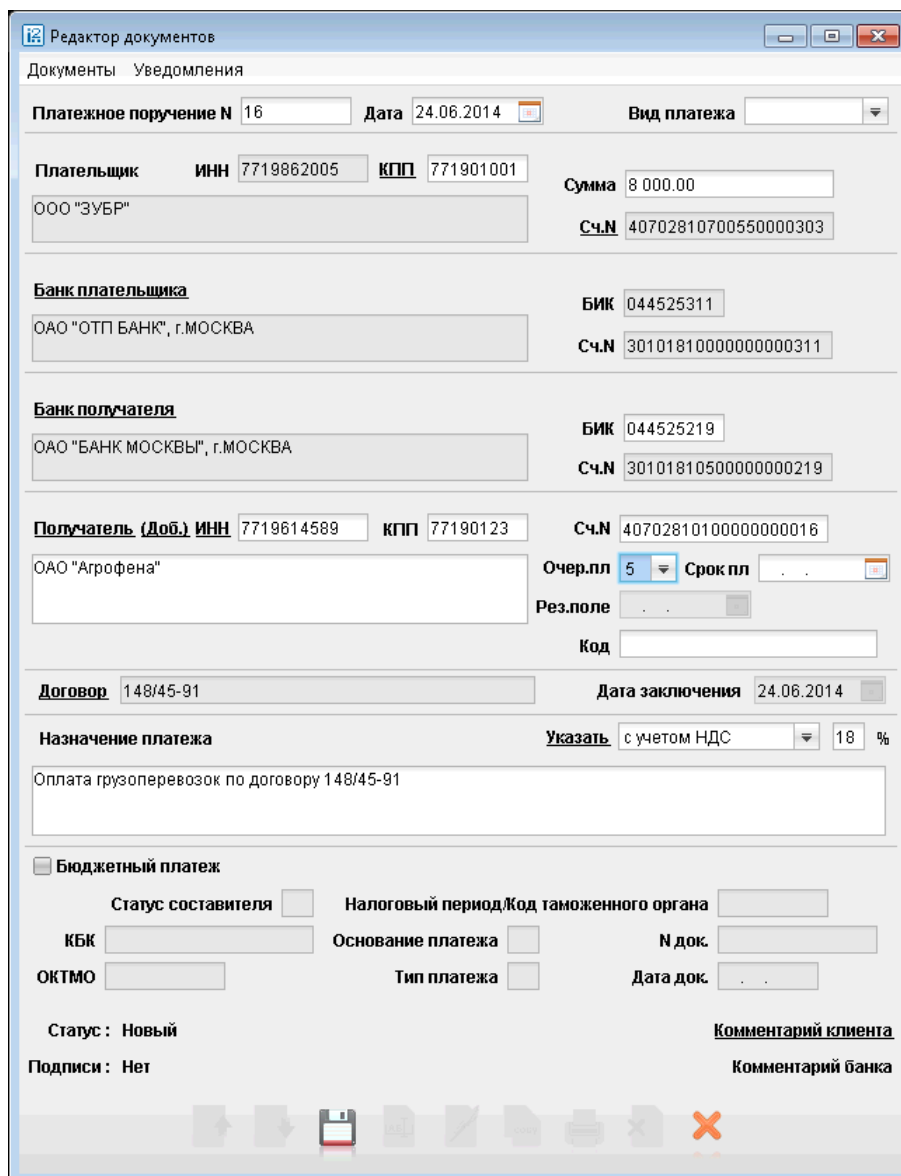
- **Договор N** — номер договора;
- **от** — дата заключения договора;
- **Период действия договора с** и **по** — информация о периоде действия договора может быть не указана;
- **Сумма договора.** При превышении общей суммой всех платежей по договору (исполненных и на обработке) суммы, указанной в этом поле, подписанное платежное поручение получает статус *На акцент* в том случае, если в поле **Контролировать сумму** стоит отметка о контроле;
- **Контролировать сумму** — отметка в этом поле может быть не проставлена. В случае, если отметка в поле есть, все платежи, произведенные по этому договору, будут проходить проверку на превышение суммы договора;
- **Контрагент, ИНН и КПП.** Наименование, ИНН и КПП получателя платежей по договору. Реквизиты получателя, указанные в платежном поручении, должны совпадать с реквизитами контрагента, указанными в договоре. В противном случае платежное поручение после подписания получает статус *На акцент*;
- **Плательщик** — список всех плательщиков по договору;

- **Комментарии** — комментарии головной организации холдинга к договору;
- **На момент заведения договор исполнен на сумму** — сумма, на которую уже были произведены платежи по договору на момент заведения договора;
- **Обрабатывается платежей на сумму** — сумма платежей по договору на обработке. Платежи в статусе *На акцент* не учитываются;
- **Исполнено платежей на сумму** — сумма платежей по договору, исполненная на момент просмотра договора (при работе в "РС-Банкинге" сумма обновляется только после синхронизации);
- **Остаток суммы договора** — остаток к выплате по договору после вычета всех исполненных по нему на текущий момент платежей.
- **Статус** — статус договора.

Платежное поручение с реквизитами договора

Для создания платежного поручения с реквизитами договора выполните следующие действия:

1. Перейдите в подраздел **Платежные поручения** раздела **Рублевые документы**;
2. Создайте новое платжное поручение, нажав кнопку  или выбрав пункт контекстного меню **Новый**;
3. Блок информации о договоре появляется в стандартной форме платежного поручения только в том случае, если в системе существуют договоры, по которым клиент является плательщиком (см. [рис. 3](#)). Блок информации о договоре содержит следующие поля:
 - **Договор** ;
 - **Дата заключения**.



The screenshot shows a software interface for creating a payment order. The window title is "Редактор документов". The form contains the following fields and sections:

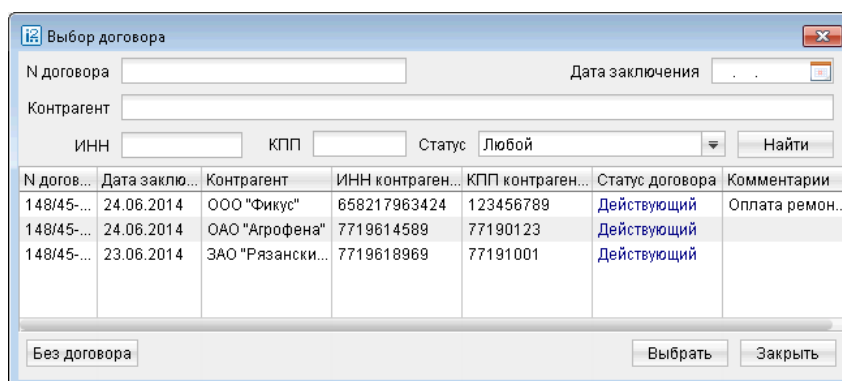
- Платежное поручение N:** 16
- Дата:** 24.06.2014
- Вид платежа:** (dropdown menu)
- Плательщик:**
 - ИНН: 7719862005
 - КПП: 771901001
 - Сумма: 8 000.00
 - Сч.Н: 40702810700550000303
 - ООО "ЗУБР"
- Банк плательщика:**
 - БИК: 044525311
 - Сч.Н: 30101810000000000311
 - ОАО "ОТП БАНК", г.МОСКВА
- Банк получателя:**
 - БИК: 044525219
 - Сч.Н: 30101810500000000219
 - ОАО "БАНК МОСКВЫ", г.МОСКВА
- Получатель (Доб.):**
 - ИНН: 7719614589
 - КПП: 77190123
 - Сч.Н: 40702810100000000016
 - ОАО "Агрофена"
 - Очер.пл: 5
 - Срок пл: (calendar icon)
 - Рез.поле: (dropdown menu)
 - Код: (text field)
- Договор:** 148/45-91
- Дата заключения:** 24.06.2014
- Назначение платежа:**
 - Указать: с учетом НДС
 - 18 %
 - Оплата грузоперевозок по договору 148/45-91
- Бюджетный платеж:** (checkbox)
- Статус составителя:** (checkbox)
- Налоговый период/Код таможенного органа:** (text field)
- КБК:** (text field)
- Основание платежа:** (checkbox)
- № док.:** (text field)
- ОКТМО:** (text field)
- Тип платежа:** (checkbox)
- Дата док.:** (text field)
- Статус:** Новый
- Подписи:** Нет
- Комментарий клиента:** (text field)
- Комментарий банка:** (text field)

Рис. 3. Платежное поручение

По ссылке **Договор** откройте окно **Выбор договора** (см. [рис. 4](#)).

Для поиска необходимого договора в окне **Выбор договора** воспользуйтесь фильтром. Для этого укажите следующие реквизиты договора: № договора, дата его заключения, контрагент, ИНН и КПП.

Если в платежном поручении уже указаны ИНН и КПП получателя, в окне **Выбор договора** соответствующие поля фильтра заполнятся информацией из платежного поручения.



№ догов...	Дата закл...	Контрагент	ИНН контраген...	КПП контраген...	Статус договора	Комментарии
148/45-...	24.06.2014	ООО "Фигус"	658217963424	123456789	Действующий	Оплата ремон..
148/45-...	24.06.2014	ОАО "Агрофена"	7719614589	77190123	Действующий	
148/45-...	23.06.2014	ЗАО "Рязански...	7719618969	77191001	Действующий	

Рис. 4. Окно "Выбор договора"

Не обязательно заполнять все перечисленные поля и указывать всю информацию в них целиком, достаточно указать только несколько символов.

Из списка поля **Статус** выберите статус договоров, которые необходимо отобразить.

Выделите в списке искомый договор и нажмите кнопку **Выбрать**. Поля **Договор** и **Дата заключения** заполнятся номером и датой заключения выбранного договора. При этом значения полей **ИНН**, **КПП** и **Получатель** в платежном поручении заменяются значениями аналогичных полей из договора.

Внимание!

На момент подписания платежного поручения значения полей **ИНН** и **КПП** в блоке информации о получателе должны совпадать с ИНН и КПП контрагента в выбранном договоре. Если ИНН и КПП получателя в платежном поручении не совпадают с аналогичными значениями в договоре, документ отправляется на акцепт.

4. Заполните остальные поля, необходимые для осуществления платежа (**Сумма**, **БИК** банка получателя платежа, **Назначение платежа** и др.);
5. Сохраните и подпишите созданное платежное поручение.

Подписанные платежные поручения получают статус *На акцепт* при выполнении одного или нескольких из условий:

- если в платежном поручении не указан номер договора;
- если реквизиты получателя, указанные в платежном поручении, не совпадают с реквизитами контрагента, указанными в договоре, по которому производится платеж;
- если сумма платежного поручения и всех предыдущих платежей по договору (исполненных и на обработке) превышает сумму платежей, указанную в договоре;
- если на момент подписания договор, указанный в документе, имеет статус *Блокирован*, *Закрытый* или *Архивный*;
- если на момент подписания договор, указанный в документе, имеет статус *Утвержден*, а дата документа не входит в срок действия договора.

Если в платежном поручении отмечено поле **Бюджетный платеж**, договор указывать не обязательно. В платежном поручении с отмеченным полем **Бюджетный платеж** проверок, связанных с договором, не производится. Такое платежное поручение после подписания сразу получает статус *Доставлен*.

В случае акцептования управляющей компанией платежного поручения, документ приобретает статус *Доставлен*. Отвергнутое управляющей компанией платежное поручение приобретает статус *Не*

акцептован. Платежное поручение с таким статусом клиент может удалить или создать на его основе новый документ.


Импорт платежного поручения с реквизитами договора

Для импорта платежных поручений с договором используется расширенный формат "iBank2". Кроме реквизитов платежного поручения, в файле импорта указывается связанный с ним договор.

При импорте осуществляется следующая проверка:

- наличие в системе "iBank 2" договора с указанными реквизитами (номер договора, дата подписания, ИНН и КПП контрагента);
- указанный договор распространяется на клиента как на плательщика.

В разделе рассмотрен механизм импорта документов сервиса "Контроль расчетов по договорам". Импорт доступен для документа "Платежное поручение" в формате "iBank2". Для выполнения импорта

перейдите в раздел **Платежные поручения** и нажмите кнопку  панели инструментов.

Откроется диалоговое окно, в котором необходимо выбрать файл, из которого будет осуществлен импорт. Один файл импорта может содержать несколько условий договоров. Нажмите кнопку **Выбрать файл** и укажите путь к файлу с данными для импорта.

Ниже представлено описание полей файла импорта документа "Платежное поручение с реквизитами договора" в формате "iBank 2":

Название поля	Описание поля	Тип поля	Обязательность поля
DATE_DOC	Дата документа	date	Да ¹
NUM_DOC	Номер документа. Длина поля регулируется на стороне банка. По умолчанию значение составляет до 5 символов	integer (10)	Да ¹
PAYMENT_TYPE	Вид платежа. Варианты допустимых значений регулируются на стороне банка. По умолчанию может быть указано одно из значений: "пусто", "Почтой", "Телеграфом"	text (10)	Нет
PAYER_INN	ИНН плательщика	text (12)	Нет
PAYER_NAME	Наименование плательщика	text (160)	Да
PAYER_ACCOUNT	Счет плательщика	fixed-text (20)	Да
AMOUNT	Сумма платежа	decimal (12,2)	Да
PAYER_BANK_NAME	Наименование банка плательщика	text (80)	Нет
PAYER_BANK_BIC	БИК банка плательщика	text (9)	Да
PAYER_BANK_ACC	Корреспондентский счет банка плательщика	fixed-text (20)	Нет
RCPT_INN	ИНН получателя	text (12)	Нет
RCPT_NAME	Наименование получателя	text (160)	Да
RCPT_ACCOUNT	Счет получателя	fixed-text (20)	Нет
RCPT_BANK_NAME	Наименование банка получателя	text (80)	Нет
RCPT_BANK_BIC	БИК банка получателя	text (9)	Да

Название поля	Описание поля	Тип поля	Обязательность поля
RCPT_BANK_ACC	Корреспондентский счет банка получателя	fixed-text (20)	Нет
TYPE_OPER	Вид операции. В соответствии с указанием ЦБ для платежного поручения принимает значение "01"	text (2)	Да
QUEUE	Очередность платежа. Может быть указано одно из значений: "01", "02", "03", "04", "05"	text (2)	Нет
PAYMENT_DETAILS	Назначение платежа	text (210)	Нет
KPP	КПП плательщика. Строго 9 символов	text (9)	Нет
TERM	Срок платежа	date	Нет
RCPT_KPP	КПП получателя	text (9)	Нет ²
CONTRACT_NUM	Номер договора	string (50)	Нет
CONTRACT_CONCLUDE_DATE	Дата подписания договора	date	Нет

¹Если данные поля не заполнены, то при осуществлении импорта документа в систему "iBank 2", документу автоматически будет присвоена текущая дата и соответствующий порядковый номер.

²Поле может содержать строго 9 символов или быть не заполнено. В 5-ом и 6-ом разряде допускается указывать заглавную букву латинского алфавита от A до Z, остальные разряды заполняются цифрами. Значение "000000000" допускается.

Пример файла импорта платежного поручения с реквизитами договора

Content-Type=doc/payment

```

DATE_DOC=25.06.2014
NUM_DOC=25
PAYMENT_TYPE=Почтой
PAYER_INN=7719862005
PAYER_NAME=000 "ЗУБР"
PAYER_ACCOUNT=40702810700550000303
AMOUNT=2000.00
PAYER_BANK_NAME=ОАО "ОТП БАНК", г.МОСКВА
PAYER_BANK_BIC=044525311
PAYER_BANK_ACC=30101810000000000311
RCPT_INN=7719182795
RCPT_NAME=ЗАО "Осинка"
RCPT_ACCOUNT=50702810660000000025
RCPT_BANK_NAME=ОАО "БАНК МОСКВЫ", г.МОСКВА
RCPT_BANK_BIC=044525219
RCPT_BANK_ACC=30101810000000000311
TYPE_OPER=01
QUEUE=5
PAYMENT_DETAILS=Оплата поставки пиломатериалов
RCPT_KPP=771901001
CONTRACT_NUM=148/45-99
CONTRACT_CONCLUDE_DATE=25.06.2014

```

Отчет об исполнении договора

Для получения отчета об исполнении договора выполните следующие действия:

1. Перейдите в раздел **Отчеты/ Исполнение договора** (см. [рис. 5](#));

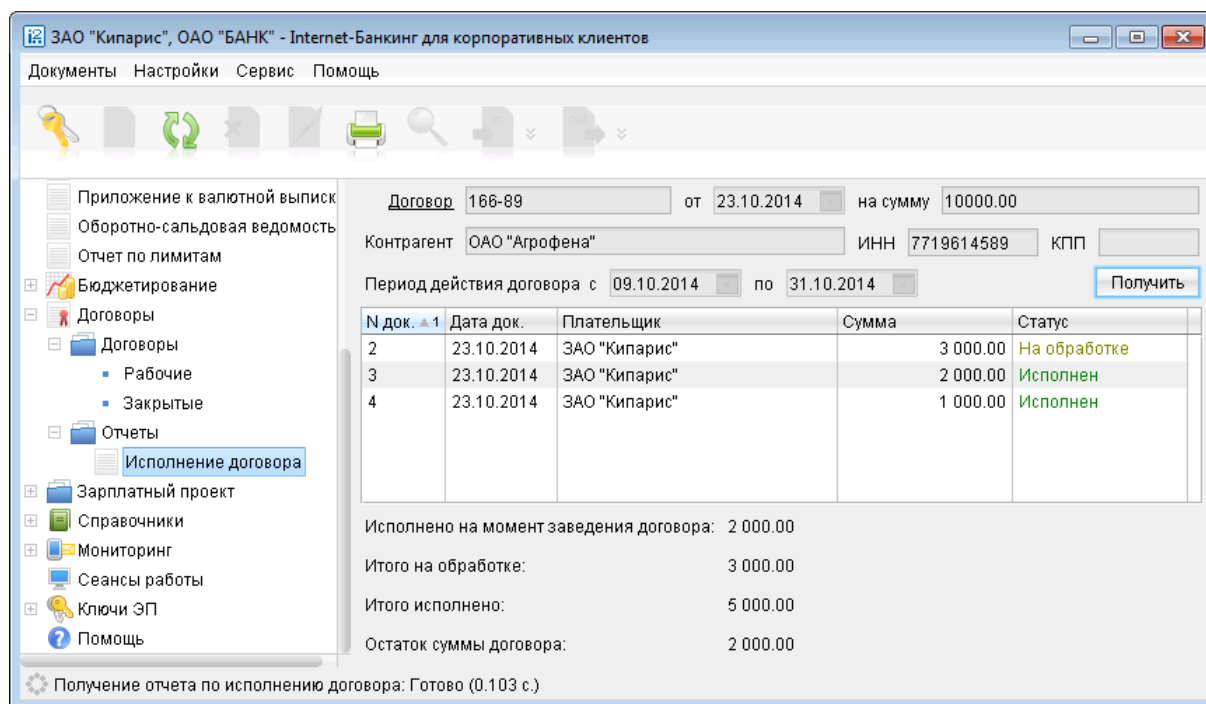


Рис. 5. Отчет "Исполнение договора"

2. Нажмите ссылку **Договор**. Откроется окно **Выбор договора** (см. [рис. 6](#)), в котором выберите договор, по которому необходимо получить отчет и нажмите кнопку **Выбрать**;

Для поиска необходимого договора воспользуйтесь фильтром, указав значение одного или нескольких полей договора.

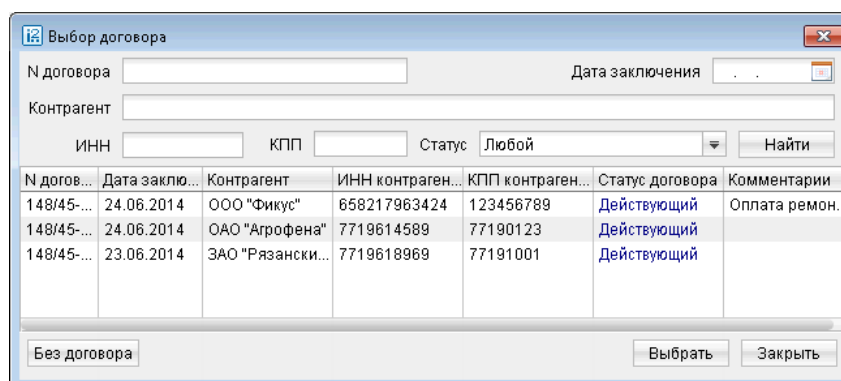


Рис. 6. Окно "Выбор договора"

3. Выделите в списке искомый договор и нажмите кнопку **Выбрать**;
4. Нажмите кнопку **Получить**. Отобразится отчет (см [рис. 5](#)).

Отчет строится на основании платежных поручений и содержит следующую информацию (см. [рис. 5](#)):

- **№ док.** — номер платежного поручения;
- **Дата док.** — дата платежного поручения;

- **Плательщик** — наименование плательщика;
- **Сумма** — сумма платежного поручения;
- **Статус** — статус платежного поручения;
- **Исполнено на момент заведения договора** — сумма платежей, исполненных на момент заведения договора;
- **Итого на обработке** — сумма платежей по договору на обработке;
- **Итого исполнено** — сумма исполненных платежей по договору.
- **Остаток суммы договора** — сумма остатка договора доступная для использования с учетом всех исполненных на текущий момент платежей.

Внимание!

Отчет строится только по документам, принадлежащим клиенту. Если плательщиками по договору являются две и более организации, платежи других организаций в формируемом отчете не учитываются.